

## For Operator Safety

## 安全について

### Thank you for purchasing the NLI Model NP-3II Potable Bag Closer.

ニューロン工業(株)NP-3II型ポータブル袋口縫ミシンをお買い上げいただき有り難うございます。

- This manual contains the instructions and precautions for using the Model NP-3II Portable Bag Closer. Be sure to read and understand this manual before use and use the machine correctly.
- Keep this manual near the sewing machine for easy reference. Be sure to attach this manual to the machine when lending or transferring it to another person or company.
- Please order this manual from the nearest NLI office if it is lost.
- The contents of this manual are subject to change without prior notice for improvement and safety purpose.

- この取扱説明書は NP-3II 型ポータブル袋口縫ミシンの取り扱い方法と使用上の注意事項が記載されています。ご使用前にこの取扱説明書を必ずお読みください。内容を十分理解して正しくご使用ください。
- この取扱説明書はミシンのそばに、いつでもご利用いただけるよう、保管してください。NP-3II 型ポータブル袋口縫ミシンを貸し出し、または譲渡の場合はこの取扱説明書を機械に添付してください。
- この取扱説明書を紛失された場合はニューロン工業(株)全国連絡所にご注文ください。
- この取扱説明書は機能向上または安全のため、予告なしに変更することがあります。



Instructions with this mark are especially important for operator safety. Be sure to observe these marked instructions.



印のマークは安全上特に重要な項目です。必ずお守りください。



#### Hazard of Being Caught in the Machine

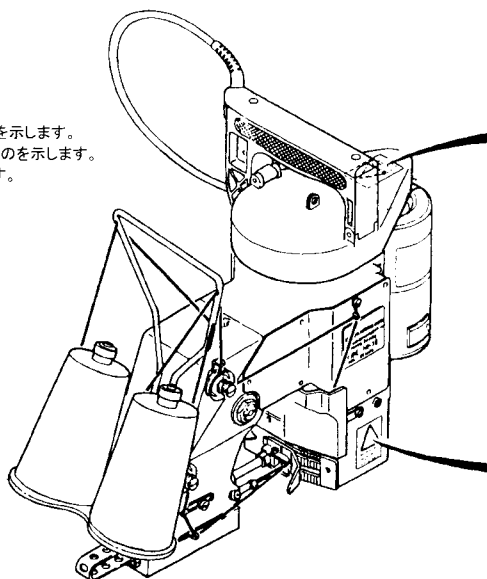
- Be careful, when you insert a bag to be closed into the sewing machine, or your fingers may be caught in the machine between the presser foot and feed dog.
- A "Hazardous" mark is attached to the machine. When sewing, be sure to support the bag with the hand from beneath the sewing head and not to touch on the machine.
- When adjusting the machine or replacing parts, always disconnecting the Electric Cord from the power source. This is important in view of safety to the operator and adjuster.



#### 巻込注意

- 左手で袋の上を持ったままミシン縫いをする時、指が送り金に巻き込まれる恐れがあります。ミシンには巻込注意マークを貼っています。縫い始めには、左手はミシンから15センチ以上離して右手のスイッチを押してください。また指はミシンの下を通すよう、ミシンに直接触らないように注意してください。
- ミシンはモーターブリーからのベルトで動いています。ベルトカバーの中に指を入れるとケガをする恐れがあります。ベルトカバーには巻込注意マークを貼っています。カバー内側には決して指を近づけないでください。
- またミシンを手で廻す時は(糸を通す時、針の交換など)必ず電源コードをコンセントから抜いてください。スイッチにさわって指を巻き込まれる恐れがあります。

危険: 警告文に従わないと、死亡または重傷を負うことになる場合を示します。  
警告: 警告文に従わないと、死亡または重傷を負う危険性があるものを示します。  
注意: 警告文に従わないと、ケガを負うおそれがあるものを示します。



The Don Marshall Company, Inc.  
235 Maple Street - PO Box 124  
Plain City, Ohio 43064  
614-873-8520, Fax: 614-873-8338  
info@donmarshall.net

- The instruction manual and parts list is subject to change without prior notice.
- この取扱説明書/パーツリストは機能向上のため予告なしに変更することがあります。

# WARNING

**PERSONAL INJURY MAY RESULT IF THE FOLLOWING SAFETY PRECAUTIONS ARE NOT OBSERVED.**

1. BE SURE THE AREA SURROUNDING MACHINE IS FREE OF ALL HAZARDS SUCH AS FIRE, WATER, OIL, RUBBISH OR ANYTHING THAT CAN CAUSE INJURY.
2. DO NOT OPERATE MACHINE IN AN EXPLOSIVE AREA OR UNDER WET CONDITIONS. THE MACHINE IS NOT AN EXPLOSION-PROOF TYPE NOR WATER-PROOF TYPE.
3. DO NOT OPERATE MACHINE BEFORE READING INSTRUCTION MANUAL.
4. DO NOT OPERATE MACHINE ON VOLTAGES OTHER THAN SPECIFIED FOR THE MACHINE.
5. BE SURE MACHINE IS CONNECTED TO BUILDING ELECTRICAL SAFETY GROUND (EARTH).
6. BE SURE POWER (AND AIR SUPPLY) IS OFF BEFORE PERFORMING MACHINE MAINTENANCE, PARTS REPLACEMENT, ADJUSTMENTS OR CLEANING.
7. DO NOT OPERATE MACHINE WITH GUARDS AND COVERS REMOVED.
8. DO NOT TOUCH KNIFE, NEEDLE, PULLEY, BELT AND MOVING PARTS WHEN MACHINE IS IN OPERATION.
9. BE SURE MACHINE IS PLACED ON A SMOOTH (LEVEL) SURFACE WHEN PERFORMING MAINTENANCE, PARTS REPLACEMENT, ADJUSTMENTS, CLEANING OR STORAGE.
10. BE SURE THE MATERIAL TO BE SEWN OR CLOSED COMPLIES WITH THE MACHINE SPECIFICATIONS.
11. DO NOT USE SPARE PARTS OTHER THAN "NLI" GENUINE PARTS.

# 警告

**下記の安全項目を順守しなかった場合には事故の原因となりますので注意してください。**

1. 機械の周辺に事故を起こす原因となる火気、水、油、可燃物などがないか確かめてください。
2. 爆発の危険のある環境・水滴が直接機械にかかる環境では使用しないでください。この機械は、防爆型・防滴型ではありません。
3. 取扱説明書を必ず読んでから機械を運転してください。
4. 機械の指定電圧以外では運転しないでください。
5. アース線が接続されている事を確認してください。
6. 機械の整備・部品交換・調整・又は掃除の前に必ず電源（及びエア源）を切ってください。
7. 蓋やカバーが外れた状態では機械を運転しないでください。
8. 機械の運転中はカッター、針、プーリー、ベルトその他動いている箇所には手を触れないでください。
9. 機械の整備・部品交換・調整・掃除や保管の時には平らな場所に置いてください。
10. 縫おうとする素材が機械の仕様に合っているか確かめてください。
11. “ニューロング工業(株)” 純正部品以外は使用しないでください。

## Identifying and Ordering Parts

Where the construction permits, each part is stamped with its part number. On all orders, please include part number, part name and model name of machine.

### Safety Rules

To prevent personal injury:

- All power sources to the machine must be turned off before threading, oiling, adjusting or replacing parts.
- All cover and guards must be in position before operating machine.
- Do not tamper with safety cover, guards, etc., while machine is in operation.

## Cautions When Using the Machine

### Safety Precautions

- 1) Always turn power off before threading, oiling, and adjusting the machine or replacing parts.
- 2) Wear safety glasses.
- 3) Make sure, before starting the machine, that all covers and shields are in place and closed.
- 4) Do not touch on the machine when it is run.
- 5) Turn power off and make sure the cutter does not operate before you put your fingers under the cutter blades and the needles to adjust.
- 6) Do not touch on the machine when it is run.

## Maintenance

- Please keep in mind to handle the machine carefully and to maintain the machine in good condition.
- Thread fuzz or dust must be cleaned with air or brush on throat plate, in the groove of feed dog or around looper after the day's work.
- Wipe the area easy to rust with oil cloth.
- Check the machine for loose screws and tighten them, if any, once a month.
- Good maintenance will prolong the machine life.

## サービスに関するお問い合わせ

### 部品交換とご注文上の注意

- ニューロング工業(株)全国連絡所には NP-3II 型の純正部品を常備しております。
- ご注文の際は、パーツリストのパーツ番号と名称でご指示ください。
- 使用上ご不明な点及び使用中の故障や不審な点、その他整備などで解りにくい場合は、お買い上げいただきましたニューロング工業(株)全国連絡所にご連絡ください。尚その際、機種名、機械番号、ミシン頭部名、ミシン番号をご指示くださいますようお願いいたします。

## 使用上の注意

### 安全について

- 1) 袋詰まり・糸切れのときの糸通し、糸の交換、給油、調整、部品交換、保守点検作業の前に必ず電源を切ってください。
- 2) 調整作業のときは安全メガネの使用をおすすめします。
- 3) 全ての蓋・カバーは必ず運転前に閉めてください。
- 4) カバーなどが閉まっていることを確認してから運転してください。
- 5) 針の下に手を入れるときは、必ず電源を切ってください。修理調整のときは、必ず電源を切りミシンが動かないことを確認してから作業を行ってください。

## 整備

- ミシン頭部は精密な小さな部品から出来上がっています。注意深く取扱うとともに常に整備に心掛けてください。
- 一日の作業が終了しましたら、針板の上、送り金の溝の中、ルーバーのまわりに集まったほこり等はきれいに取り除いてください。
- その他錆易い箇所は油布等で拭いてください。
- 月に一度はネジの緩みがないか点検してください。
- 手入れの良し悪しは機械の寿命に影響しますのでご注意ください。

# CONTENTS/目次

1. SPECIFICATIONS/仕様	1
2. THE POINTS BEFORE OPERATION/運転前の確認	1
3. THREADING/糸通し	2
4. OILING/給油	2
5. OPERATION/運転	2
6. ADJUSTING/調整	3
6-1 Needle and Loper 針とルーパーの調整	3
6-2 Needle Height 針の高さをチェックする	4
6-3 Gap between Loper and Needle ルーパーと針との隙間調整	5
6-4 Feed Dog Height 送り金の高さ調整	5
6-5 Needle Guard Adjustment 針ガードの調整	6
6-6 Pressure of Presser Foot 押エ金の圧力調整	6
PARTS LIST/部品表	7~
NUMERICAL INDEX OF PARTS/パーツ索引	22, 23
LIST OF SCREW, NUT & WASHER/ネジ、ナット、ワッシャー一覧図	25

## 1. SPECIFICATIONS/仕様

Seam	Double Thread Chain stitch	縫目形式	2重環縫 (401)
Stitch Range (mm.)	8.5mm (fixed)	縫目幅	8.5mm
Speed (rpm.)	1,650rpm ± 100	ミシン回転数	1,550rpm ± 150
Needle	DN × 1#25	針	DN × 1#25
Thread (vinylon, synthetic or cotton)	20/6	糸	20/6
Bag Material To Be Closed	Kraft Paper, PP/PE Woven Cloth, Cotton, Hessian, Jute	縫合袋	紙袋、樹脂クロス袋、布・麻袋
Drive Motor	AC90W 220V, 50/60Hz 1phase	モーター	AC80W 100V, 50/60Hz 全閉
Power Supply totally enclosed type for overseas type	110~120, 220 or 240V.A.C. 12V, 24., D.C. (specify one.) 50-60Hz, Single Phase	※AC100V は国内仕様、その他は海外仕様	

## 2. THE POINTS BEFORE OPERATION/運転前の確認

- Oil the area through which thread passes, the tension disc, the thread guide, looper, etc.  
(Note: An anticorrosive agent is applied to the machines at the factory, in order to prevent rusting. It is necessary to use oil to remove this agent, or it may prevent the thread from passing smoothly.)
- Confirm that the machine has been threaded as per the instructions 3. in the manual.
- Confirm that the machine has been lubricated as per the instructions 4. in the manual.
- 解梱して、ミシンを初めて運転するときは、糸の通る箇所、糸調子・糸ガイド・ルーパーなどに必ず油を差してください。  
ミシンには、錆の発生を防ぐために工場出荷時に錆止め油を塗っています。錆止め油を除去しないと糸がスムーズに流れないことがあります。
- 運転前に必ず糸通しの説明を見て、糸通しが正しいことを確認してください。
- 運転前に必ず給油の説明を読んで、給油方法が正しいことを確認してください。

### 3. THREADING/糸通し

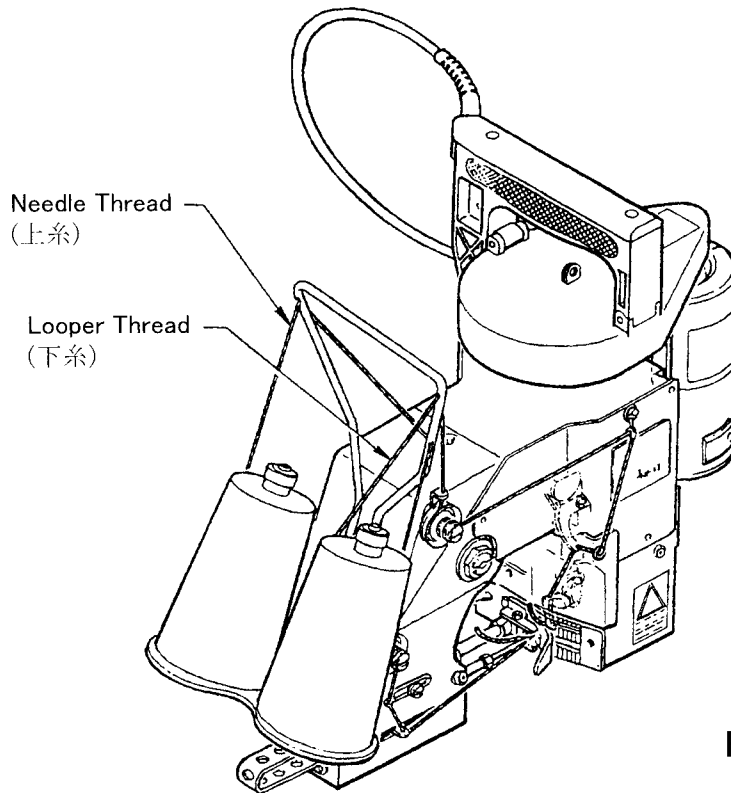


Fig.1

### 4. OILING/給油

With adoption of hand lubricating system, the drip oiling before operation is imperative to keep the machine in good condition.

The oiling points are shown in red circle or are where the ball cups and the oil cups are provided.

The lubricant oil should be in conformity with the machine oil attached with the machine, the white spindle #60 (viscosity of 10 cSt) or the equivalent.

本機は手差し給油方式ですので、一日の作業前には必ず給油してください。

給油個所にはボールカップ、オイルカップ、赤丸で指示された所です。

潤滑油は付属のミシンオイルか白スピンドル#60相当のオイル（粘度 10cSt）を使用してください。

### 5. OPERATION/運転

1. Hold the machine at the handle in your right hand.
2. Support the bag slightly by your left hand and insert the edge of a bag between presser foot and feed dog.
3. Push the switch button or the handle by your index finger to stitch the bag. Apart your index finger from the push button to stop the machine.
4. After stitching, the plain chain stitch with 1-2 inches in length shall be pressed down in the gutter of throat plate to be cut down by knives mounted on the machine.

1. ミシンのハンドルを右手で持ってください。
2. 袋を左手で持ち、袋の縫い始めの部分を送り金と押エ金間に差し込んでください。
3. スイッチを人指し指で押し、袋を縫合してください。ミシン停止はスイッチから人指し指を離してください。
4. 袋を縫合後、針板のミゾに空縫い糸を入れカッターで切ってください。

**Caution**

Stitch the bag synchronously with the speed of feed dog. If the bag is pulled out faster than that of feed dog, it causes mis-stitch or needle break.

**注意**

ミシン速度に合わせて縫合してください。それ以上で送りますと針折れ等のトラブルの発生原因となります。

## 6. ADJUSTMENT/調整

The machine has been properly adjusted before shipment from the factory. But if it needs re-adjustment for repair or replacement of parts, proceed as follows; When adjusting, make sure that the electric wiring plug is removed from the consent.

### 6-1 Needle and Loper (Fig.2)

Check the distance between needle center and looper edge. Turn the pulley by hand until the looper reaches its right furthest position, while keeping the clearance of 5mm between needle center and looper edge.

- 1) Confirm whether or not the distance between centers of ball joint (A) is being kept 87mm. Also pay special attention to the strict distance of 87mm, and if not, it is unable to adjust every parts at all.
- 2) Turn the pulley again by hand until looper reaches its left furthest position, while keeping the clearance of 5mm between needle center and looper edge to loose nuts (a) and (b) of joint rod (B).  
In case the distance between centers is more than 5mm, turn joint rod (B) to "S" direction to decrease it.  
In case the distance between centers is less than 5mm, turn joint rod (B) to "L" direction to increase it.

Make sure that the nut (b) has left-handed thread.

本機は、弊社の工場出荷時には適正に調整して出荷していますが貴社にて分解修理、部品交換で調整が必要になった場合は、次の調整方法、手順で調整してください。修理・調整の前に必ずコードを電源から外してください。

### 6-1 針とルーパーの調整 (Fig.2)

針芯からルーパー先端までの寸法をチェックしてください。プーリーを手で廻してルーパーの先端が最も右側に来た時、針芯からルーパー先端までの寸法が5mmになるように調整してください。

- 1) ジョイントロッド A のボールジョイントの芯間が87mmであるかどうかチェックしてください。この芯間寸法が違っていまずと調整ができませんので注意してください。
- 2) 次にプーリーを廻してルーパーが最も右側に来た時、針芯からルーパー先端までの寸法が5mmになるようにジョイントロッド B のナット a, b を緩めて、芯間寸法が5mm以上の場合ジョイントロッド B を S 方向に、芯間寸法が5mm以下の場合ジョイントロッド B を L 方向に廻して調整してください。この時、ナット b は左ネジですので注意してください。

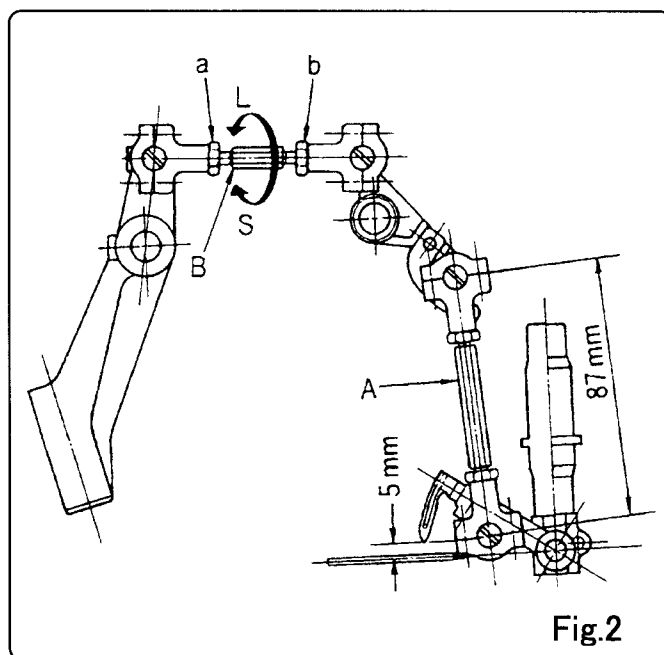
芯間寸法が5mm以上の場合

芯間寸法が5mm以下の場合



ジョイントロッド B を S 方向に

ジョイントロッド B を L 方向に



## 6. ADJUSTMENT/調整

### 6-2 Needle Height (Fig.4)

When the looper moves left and right to turn pulley by hand, the looper and the needle shall be adjusted in such a way that the bottom of both holes will be entirely corresponded as shown in Fig.3.

- 1) Check if or not the needle is set in the needle bar as deep as it will go by loosening the needle bar clamping nut.
- 2) Make sure of setting a needle with its concave part facing correctly toward the looper when the needle is just going up from the lowest position.
- 3) Should it be necessary to change needle height, first remove the upper face plate.

#### To go up the needle.....

Loosen the screw (a), lower the needle bar connection to obtain proper distance required and tighten it. Then, loosen the screw (b), risen the needle bar until the needle bar connection touches the needle bar connecting stud and tighten it.

#### To go down the needle.....

Loosen the screw (b), lower the needle bar to obtain proper distance required and tighten it. Then, loosen the screw (a), fix the needle bar connection at the place where it touches the needle bar connecting stud and tighten it.

- 4) Check once again if the direction of concave part of needle is correct or not.

### 6-2 針の高さをチェックする (Fig.4)

プーリーを手で廻してルーバーが右に動く時も左に動く時もルーバーの穴の下面と針穴の長穴の下面が Fig.3 で示すように、一致するように調整してください。

- 1) 針棒ナットを緩めて、針が針棒につかえるまで差し込まれているかチェックしてください。
- 2) 針のエグリ部が袋の進行方向に対して、後側になっているか確認してください。
- 3) 高さ調整が必要であれば上面板を取外し、

#### 針を上げる場合.....

上糸天秤のネジ a を緩めて、針棒を上げたいぶんだけ上糸天秤を下げてセットし、針棒抱きの止メネジ b を緩めて、上糸天秤が針棒抱きに当たるまで針棒を上げてセットしてください。

#### 針を下げる場合.....

針棒抱きの止メネジ b を緩めて、針棒を下げたいぶんだけ下げた後でセットし、上糸天秤の止メネジを緩めて、上糸天秤を針棒抱きに当たる所でセットしてください。

- 4) 再度、針のエグリ部の向きをチェックしてください。

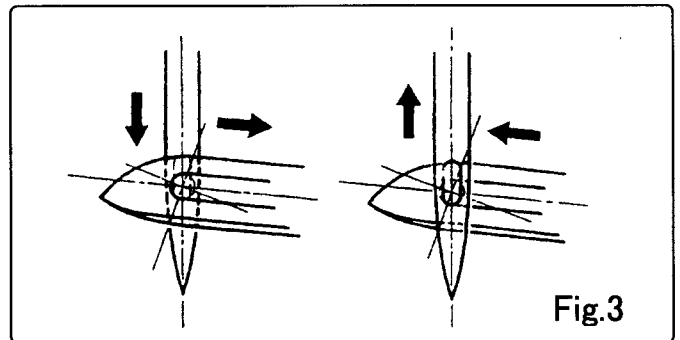


Fig.3

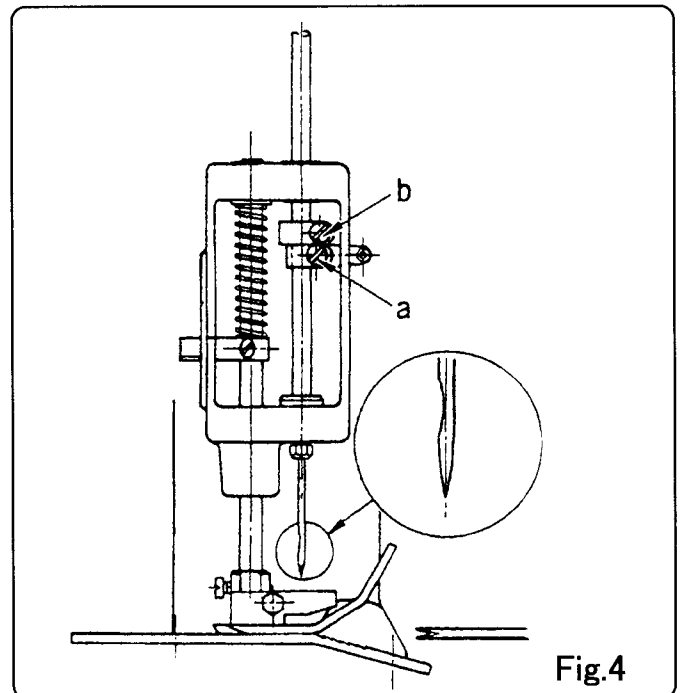


Fig.4

## 6. ADJUSTMENT/調整

### 6-3 Gap between Loper and Needle

Turn pulley by hand and fix eccentric cam so that the screw (a) may be horizontal position as shown in Fig.5, while the looper is passing behind needle and the sharp point of looper is corresponded with needle center.

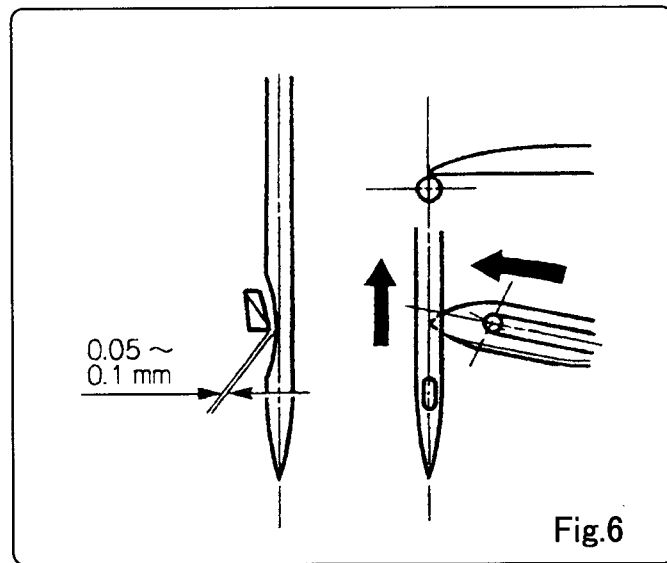
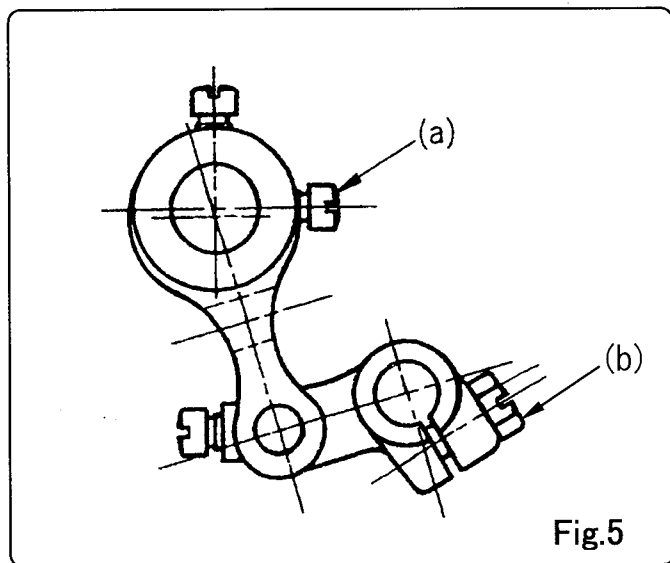
Afterwards, adjust the gap to be 0.05-0.1mm between looper and needle to confirm they are not clashed each other when the sharp point of looper is passing behind needle.

The adjustment of the gap shall be done by loosening screw (b) of looper oscillating arm.

### 6-3 ルーパーと針との隙間調整

プーリーを手で廻してルーパーが針の後を通過するときでルーパーの先端が針芯上にあるとき、偏心カムの設定ネジ(a)はFig.5で示すように90°の位置になるように偏心カムをセットしてください。

次に Fig.6 で示すようにルーパーの先端が針の後を通過するとき、針との隙間が0.05~0.1mm になるようにし、かつ針の後を突かないように調整してください。調整はルーパー揺動アーム Fig.5 のネジ(b)を緩めて調整してください。

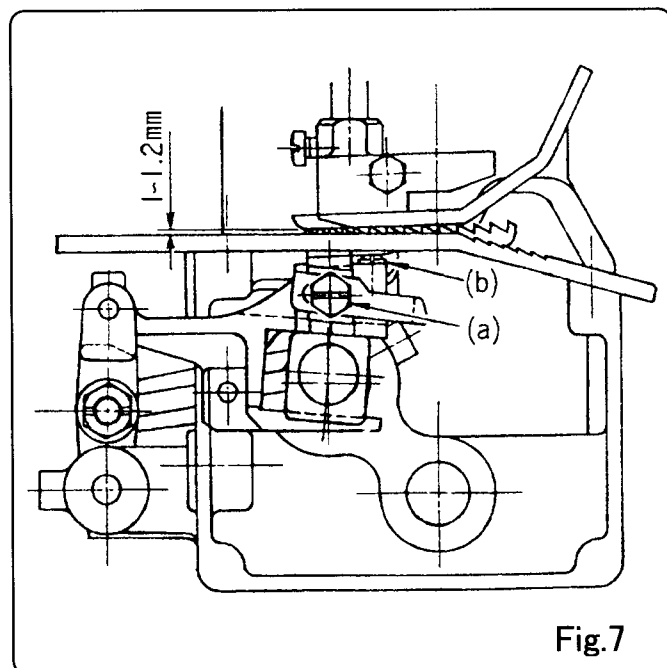


### 6-4 Feed Dog Height (Fig.7)

Adjust the height of feed dog to loosen screw (a) in order to obtain the most appropriate protrusion of 1.0-1.2mm above the upper surface of throat plate after regulating the screw (b).

### 6-4 送り金の高さ調整 (Fig.7)

送り金の高さは送り金が最も上がった位置で、送り金の後側が針板上面より1~1.2mm になるようにネジ(a)を緩めてネジ(b)の高さを調整して送り金をセットしてください。





## 6. ADJUSTMENT/調整

### 6-5 Needle Guard Adjustment

Adjust the clearance between needle guard and needle to zero when the needle is just coming up from its lowest position as shown in Fig.8 and tighten the screw (a)

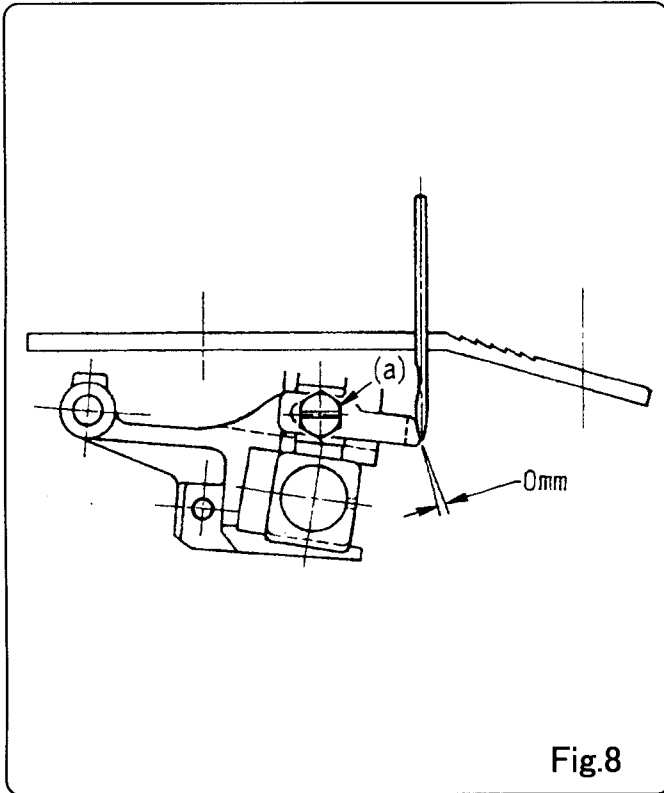


Fig.8

### 6-5 針ガードの調整

針ガードは、針が最も下がった位置から上昇していくとき Fig.8 で示すように、針と針ガイドの隙間は 0mm になるように針ガードを調整しネジ(a)を締め付けてください。この時プーリーを廻して針ガードで針を押ししていない事をチェックしてください。又ルーパーの先端と針が当たっていない事もチェックしてください。

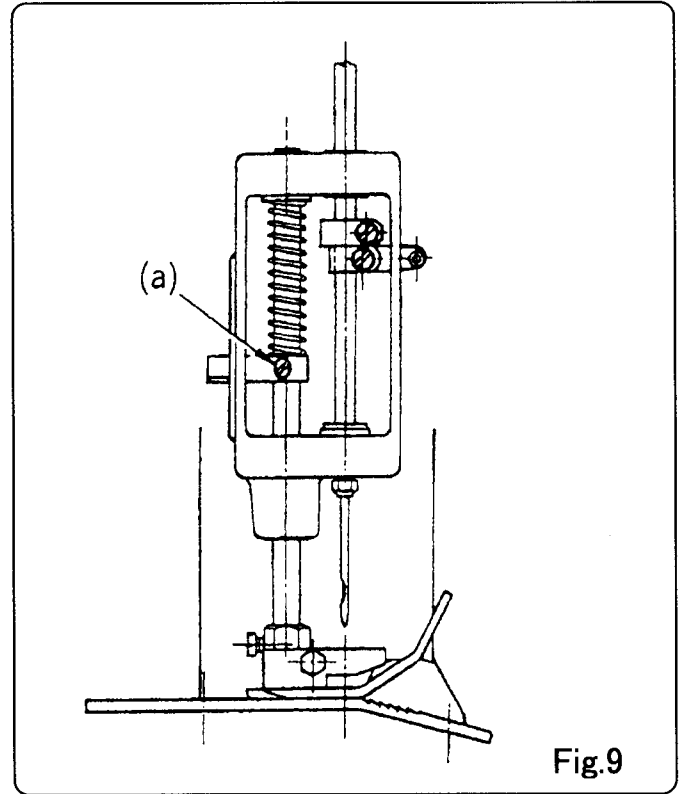


Fig.9

### 6-6 Pressure of Presser Foot (Fig.9)

The pressure of presser foot shall be adjusted in such a manner that the upper face plate will be taken out first and then the presser bar connecting stud will be moved up-and-down by loosening its screw (a).

When stitching thinner material (ex. p.p. woven cloth bag), increase pressure.

On the other hand when stitching thicker material (ex. jute bag), decrease pressure.

### 6-6 押エ金の圧力調整 (Fig.9)

押エ金の圧力調整は上面板をとり外し、押エ棒抱きのネジ(a)を緩めてそれを上下に動かして調整してください。薄物(PPクロス袋)の場合は圧力を強くし厚物(麻袋)の場合は弱くしてください。

### [NOTES ON CARRYING AND STORAGE]

1. Carry the machine in a storage box.
2. After the use of the machine, remove the plug, clean the dirt, take the thread from the machine and then put it into a storage box. We suggest you to use a soft brush to clean the rear of the machine.
3. Never store the machine under the sunlight dried or wet condition.

### [移動と保管]

1. NP-3II 型ポータブルミシン機は箱に入れたまま持ち運びしてください。
2. 口縫い作業が終わりましたら、電源からプラグを抜いて、針板・送り金・ルーパーの周囲の糸くずやほこりを取ってください。その後、箱に入れて保管してください。
3. ミシンの保管には高温になる場所や水滴のかかる場所を避けてください。

# ORDERING PARTS

1. Description of each part and its stamp number is described in this parts list. Screws and nuts for parts are shown adjacent to the relevant parts. When ordering parts, describe clearly stamp number with its name of part.
  2. The parts which have no Ref. Number can not be delivered independently; always order it as an assembly.
  3. A set of assembled parts is represented by the stamp number of its main parts.
  4. The last figure on the parts stamp number advances on each improvement of the parts.
  5. Parts No. described in [ ] of Remarks means old parts No.
- The parts list is subject to change without prior notice.

## ご注文上の注意事項

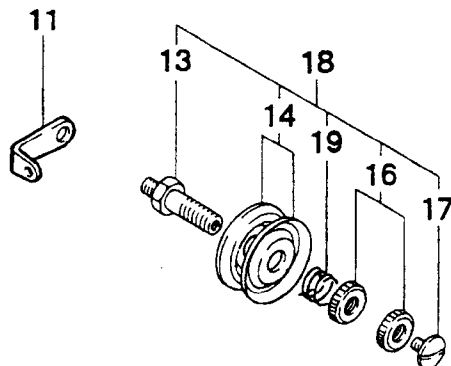
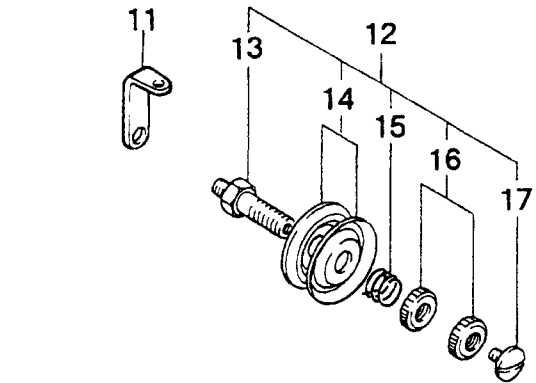
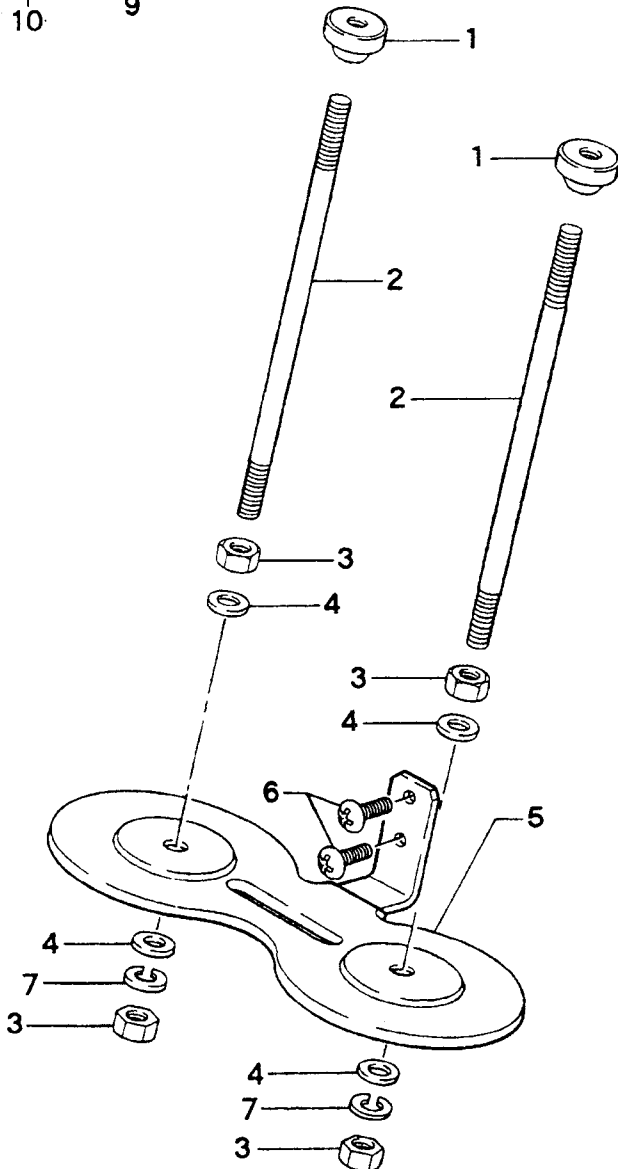
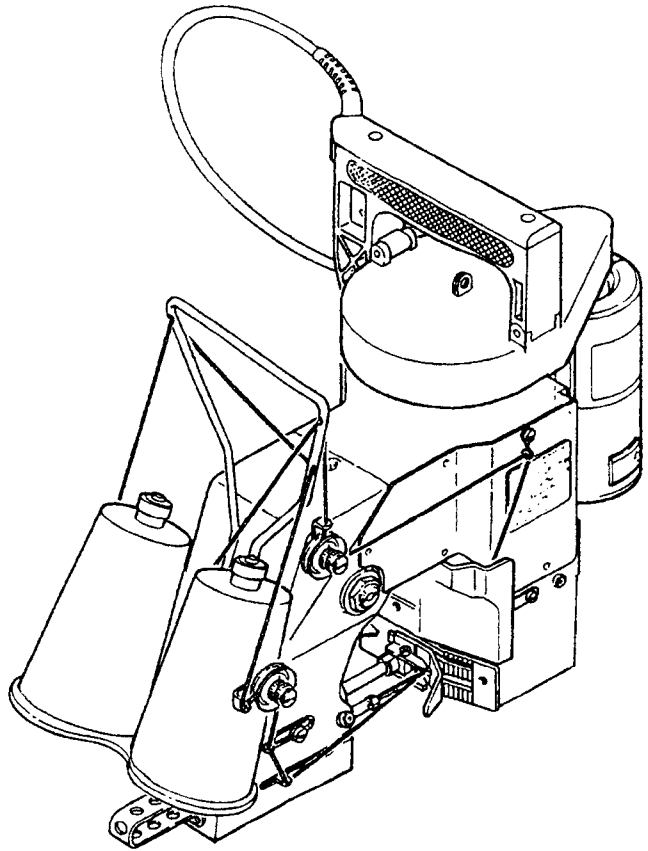
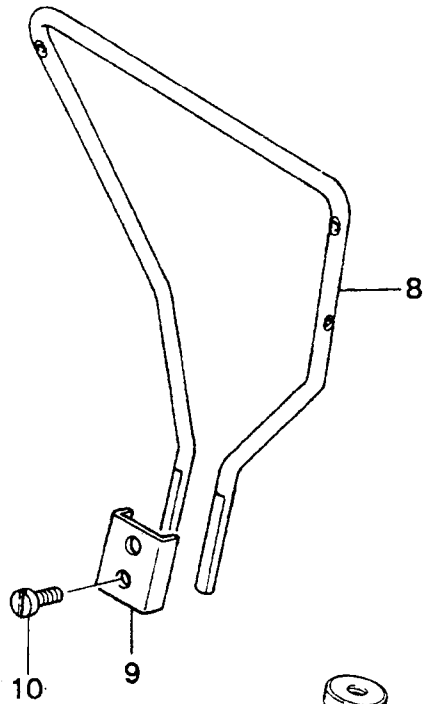
1. ご注文の際は、部品番号、部品名称、個数を明記ください。
  2. 但し（図番 Ref.No.）の記入がない部品は、単体販売できませんので、それに該当する完備部品（組部品）をご注文ください。
  3. 組部品はその中の主パーツの刻印番号で表示してあります。
  4. 刻印番号は、その部品が改良される都度に、最後の数字が1番ずつ繰り上がり、新しい刻印番号にかわりますのでご了承ください。
  5. 摘要欄中の[ ]内は旧パーツ番号です。
- 本部品表は改良のため予告なく変更することがあります。

## PARTS LIST CONTENTS/パーツリスト目次

(1) THREAD STAND AND THREAD TENSION PARTS .....	8
糸立及び糸調子関係	
(2) COVERS, BUSHINGS AND OILING PARTS .....	10
カバー、ブッシュ及び給油関係	
(3) NEEDLE BAR, PRESSER BAR AND DRIVING PARTS .....	12
針棒、押エ棒及び駆動関係	
(4) LOOPER DRIVING PARTS .....	14
ルーパー関係	
(5) FEED DRIVING AND THREAD CUTTER PARTS .....	16
送り機構及び糸切カッター関係	
(6) MOTOR, SWITCH AND HANDLE PARTS (FOR TOTALLY ENCLOSED TYPE MOTOR) .....	18
モーター、スイッチ及びハンドル関係（全密閉型モーター用）	
(6) モーター関係（国内用全密閉型） .....	20
(7) SPECIAL ORDER PARTS .....	20
特注部品	

# (1) THREAD STAND AND THREAD TENSION PARTS

糸立及び糸調子関係



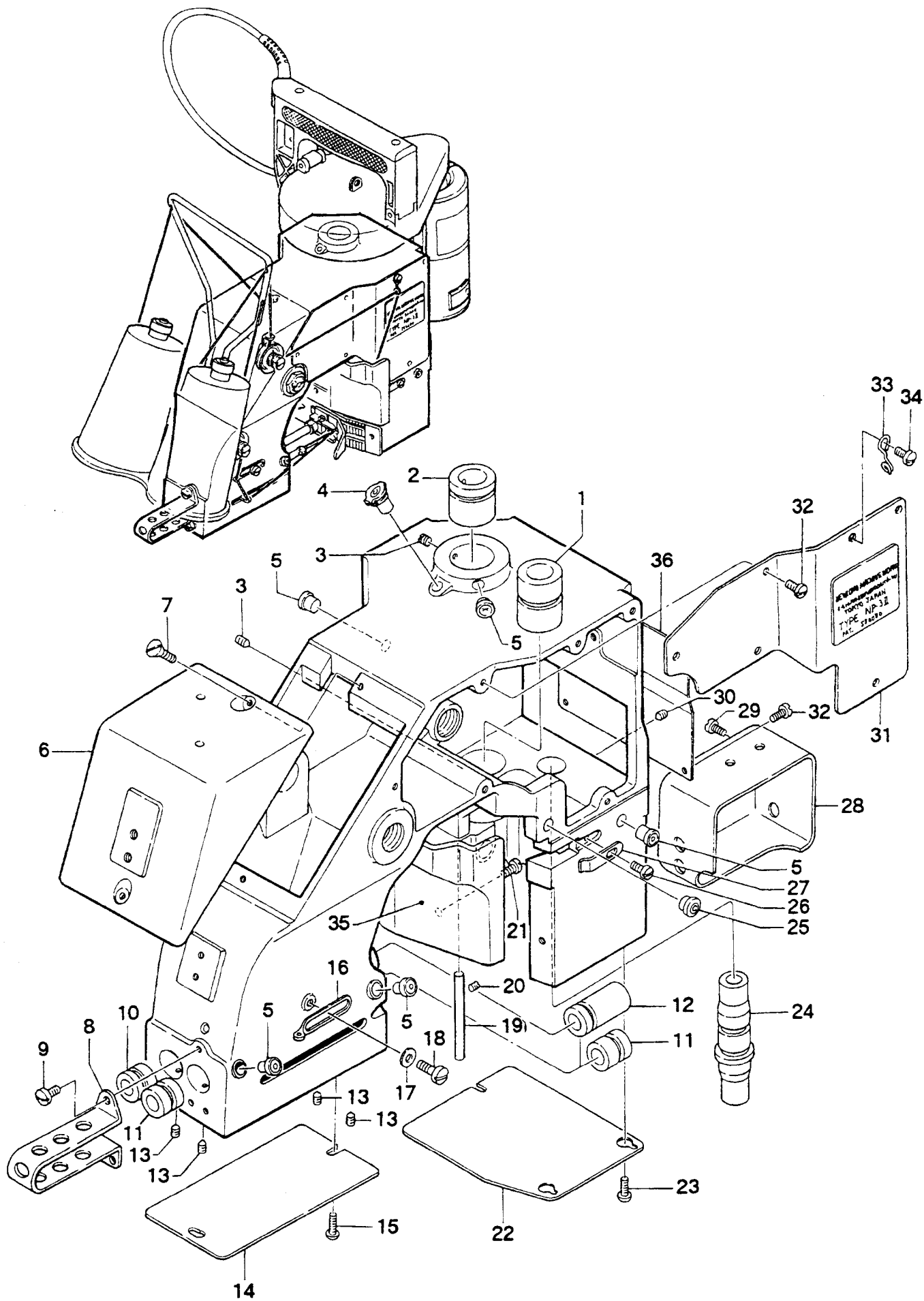
## (1) THREAD STAND AND THREAD TENSION PARTS

## 糸立及び糸調子関係

図番 Ref.No.	部品番号 Part No.	部品名称 Description	個数 Q'ty	摘要 Remarks
1	245201	Thread Cone Clamping Nut	2	
2	245052	Thread Cone Clamping Rod	2	
3	1N6	Nut for 245052	4	
4	2W6	Washer for 245052	4	
5	205101	Thread Cone Stand	1	
6	10S4×12	Screw for 205101	2	
7	3W6	Lock Washer for 245052	2	
8	295041	Thread Guide	1	
9	295061	Thread Guide Holder	1	
10	11/64S40009	Screw for 295041	2	
11	245071	Thread Tension Eyelet	2	
12	<b>245081B</b>	<b>Thread Tension Assembly for looper</b>	<b>1</b>	<b>(13~17)</b>
13	245081	Tension Post	2	
14	065261	Tension Disc	4	
15	205091	Tension Spring	1	
16	245091	Tension Nut	4	
17	9/64S40011	Screw for 245081	2	
18	<b>245081A</b>	<b>Thread Tension Assembly for needle</b>	<b>1</b>	<b>(13,14,16,17,19)</b>
19	245101	Tension Spring	1	

## (2) COVERS, BUSHINGS AND OILING PARTS

カバー、ブッシュ及び給油関係

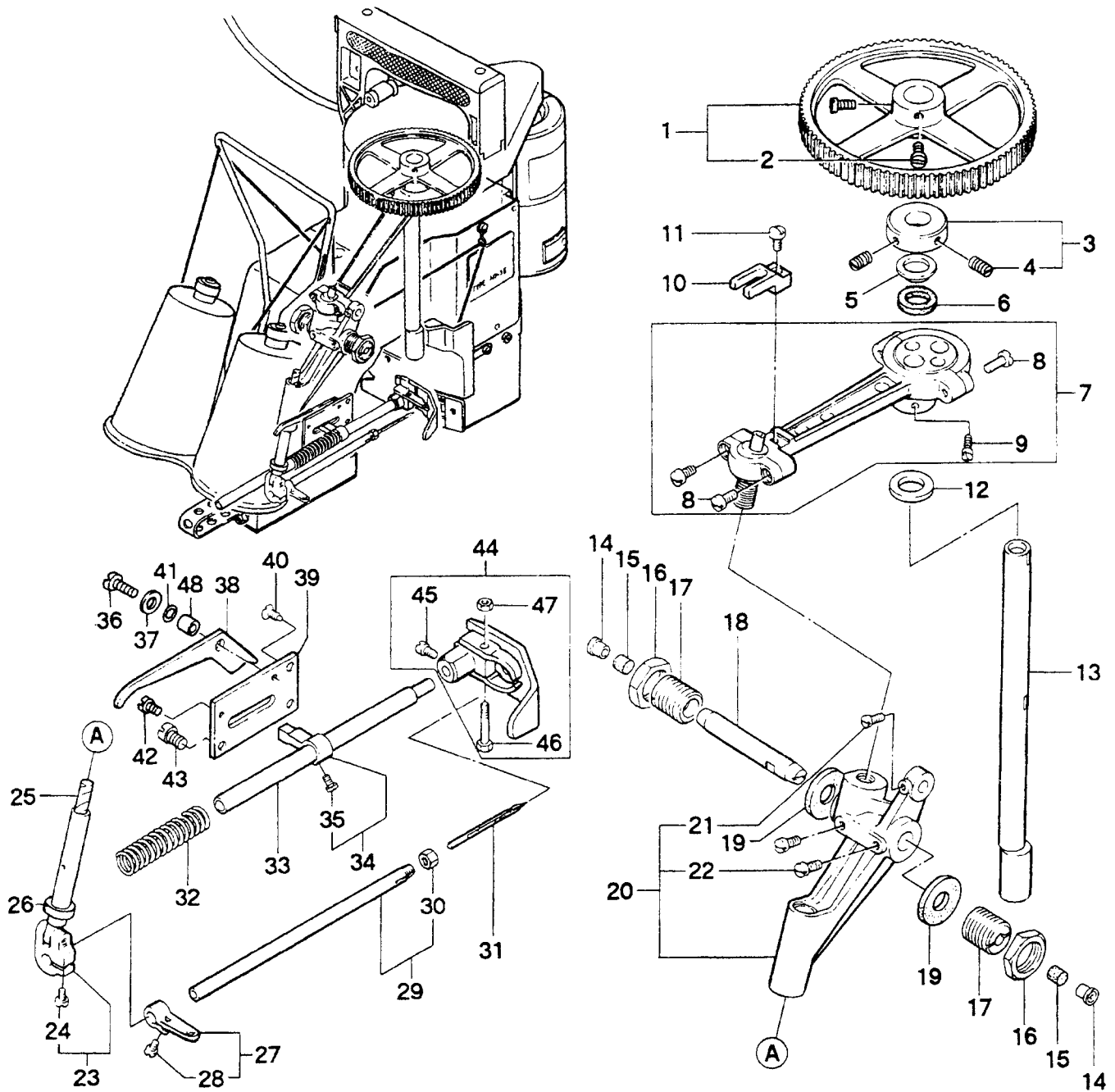


## (2) COVERS, BUSHINGS AND OILING PARTS

## カバー、ブッシュ及び給油関係

図番 Ref.No.	部品番号 Part No.	部品名称 Description	個数 Q'ty	摘要 Remarks
1	241111	Main Shaft Bushing, front	1	
2	241122	Main Shaft Bushing, rear	1	
3	9/64S40502	Screw for 241122, 241111	2	
4	D01003	Oil Cup	1	
5	D01001	Push Oil Cup	5	
6	205191	Top Cover	1	
7	11/64S40007	Screw for 205191	2	
8	202091	Needle Bar Guard	1	
9	9/64S40005	Screw for 202091	3	
10	242211	Presser Bar Bushing, upper	1	
11	202051	Needle Bar Bushing	2	
12	242221	Presser Bar Bushing, lower	1	
13	9/64S40502	Screw for 242211, 202051, 242221	4	
14	205021	Face Plate	1	
15	9/64S40065	Screw for 205021	2	
16	P5011	Thread Controller for needle	1	
17	11/64W15103	Washer	1	
18	3/16S28002	Screw	1	
19	205011	Looper Cover Hinge Pin	1	
20	9/64S40501	Screw for 205011	1	
21	9/64S40058	Looper Cover Extension Lock Screw	1	
22	205032	End Cover	1	
23	9/64S40065	Screw for 205032	3	
24	203031	Looper Rocker Shaft Bushing	1	
25	P5161	Thread Guide Bushing for Looper	1	
26	9/64S40001	Looper Cover Extension Lock Screw	1	
27	P1091	Looper Cover Extension Lock Spring	2	
28	205071	Feed Rocker Cover	1	
29	9/64S40005	Screw for 205071	2	
30	9/64S40502	Screw for 203031	1	
31	205042	Side Cover	1	
32	9/64S40005	Screw for 205042, 205201	9	
33	P5031	Thread Guide Wire for looper	1	
34	11/64S40005	Screw for P5031	1	
35	205002	Cover	1	
36	205201	Inside Cover	1	

### (3) NEEDLE BAR, PRESSER BAR AND DRIVING PARTS 針棒、押エ棒及び駆動関係



図番 Ref.No.	部品番号 Part No.	部品名称 Description	個数 Q'ty	摘要 Remarks
1	241091	Synchro Pulley	1	(2)
2	3/16S28001	Screw for 241091	2	
3	241131	Retaining Collar	1	(4)
4	11/64S40501	Screw for 241131	2	
5	241161	Spacer	1	
6	205131	Oil Felt	1	
7	202001A	Needle Lever Connecting Rod Assembly	1	(8.9)
8	11/64S40090	Screw for needle lever connecting rod cap	4	
9	11/64S40001	Screw for eccentric cam	2	
10	076062	Ball Stud Guide Fork	1	

### (3) NEEDLE BAR, PRESSER BAR AND DRIVING PARTS

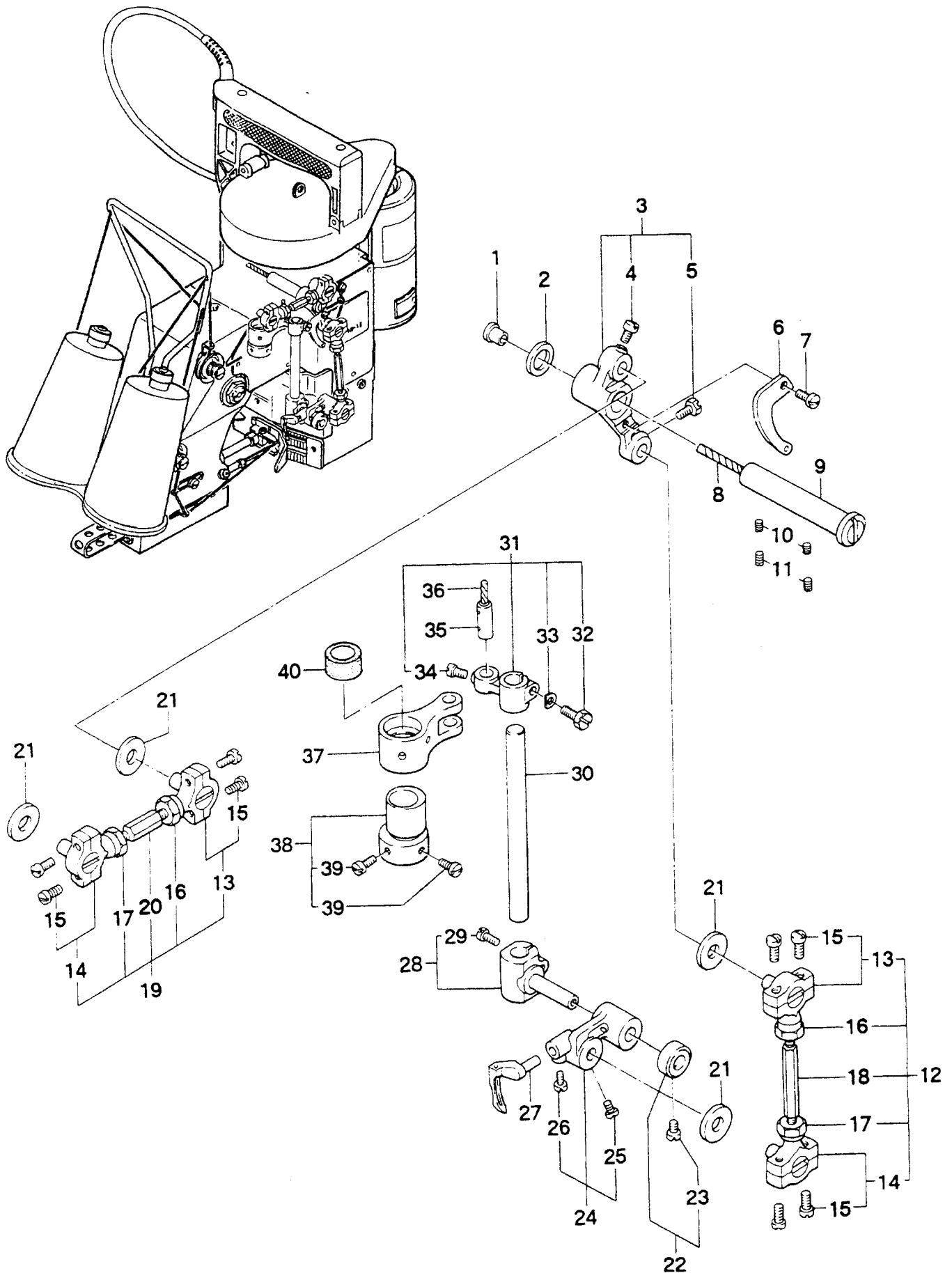
#### 針棒、押エ棒及び駆動関係

図番 Ref.No.	部品番号 Part No.	部品名称 Description	個数 Q'ty	摘要 Remarks
11	9/64S40003	Screw for 076062	1	
12	205131	Oil Felt	1	
13	201011	Main Shaft	1	
14	D01001	Push Oil Cup	2	
15	245411	Oil Felt	2	
16	5/8N18101	Nut for 242081	2	
17	242081	Adjusting Stud	2	
18	202041	Needle Lever Stud	1	
19	245231	Oil Felt	2	
20	<b>202033A</b>	<b>Needle Lever Assembly</b>	<b>1</b>	<b>(21,22)</b>
21	11/64S40006	Screw for 013081B	1	
22	3/16S28005	Screw for 202033A	2	
23	<b>202071A</b>	<b>Needle Bar Connection Assembly</b>	<b>1</b>	<b>(24)</b>
24	11/64S40003	Screw for 202071A	1	
25	205171	Oil Felt	1	
26	245371	Oil Felt	1	
27	<b>202081</b>	<b>Thread Take-Up for needle</b>	<b>1</b>	<b>(28)</b>
28	11/64S40002	Screw for 202081	1	
29	<b>202061A</b>	<b>Needle Bar With Nut</b>	<b>1</b>	<b>(30)</b>
30	P2412	Needle Lock Nut	1	
31	B01002	Needle (DN×1 #25)	1	
32	242191	Presser Foot Lifter	1	
33	202101	Presser Bar	1	
34	<b>242181</b>	<b>Presser Bar Connection</b>	<b>1</b>	<b>(35)</b>
35	11/64S40003	Screw for 242181	1	
36	11/64S40009	Screw for 242161	1	
37	11/64W15103	Washer for 242161	1	
38	242161	Presser Foot Lifter	1	
39	242171	Presser Foot Lifter Base	1	
40	11/64S40007	Screw for 242171	2	
41	311.P6	"O"Ring	1	
42	9/64S40001	Presser Foot Lifter Stopper Screw	1	
43	11/64S40002	Screw for 242171	1	
44	<b>202131A</b>	<b>Presser Foot Assembly</b>	<b>1</b>	<b>(45~47)</b>
45	11/64S40005	Screw for presser foot shank	1	
46	9/64S40055	Presser Foot Hinge Screw	1	
47	9/64N40101	Nut for presser foot hinge	1	
48	242271	Collar	1	



# (4) LOOPER DRIVING PARTS

ルーパー関係



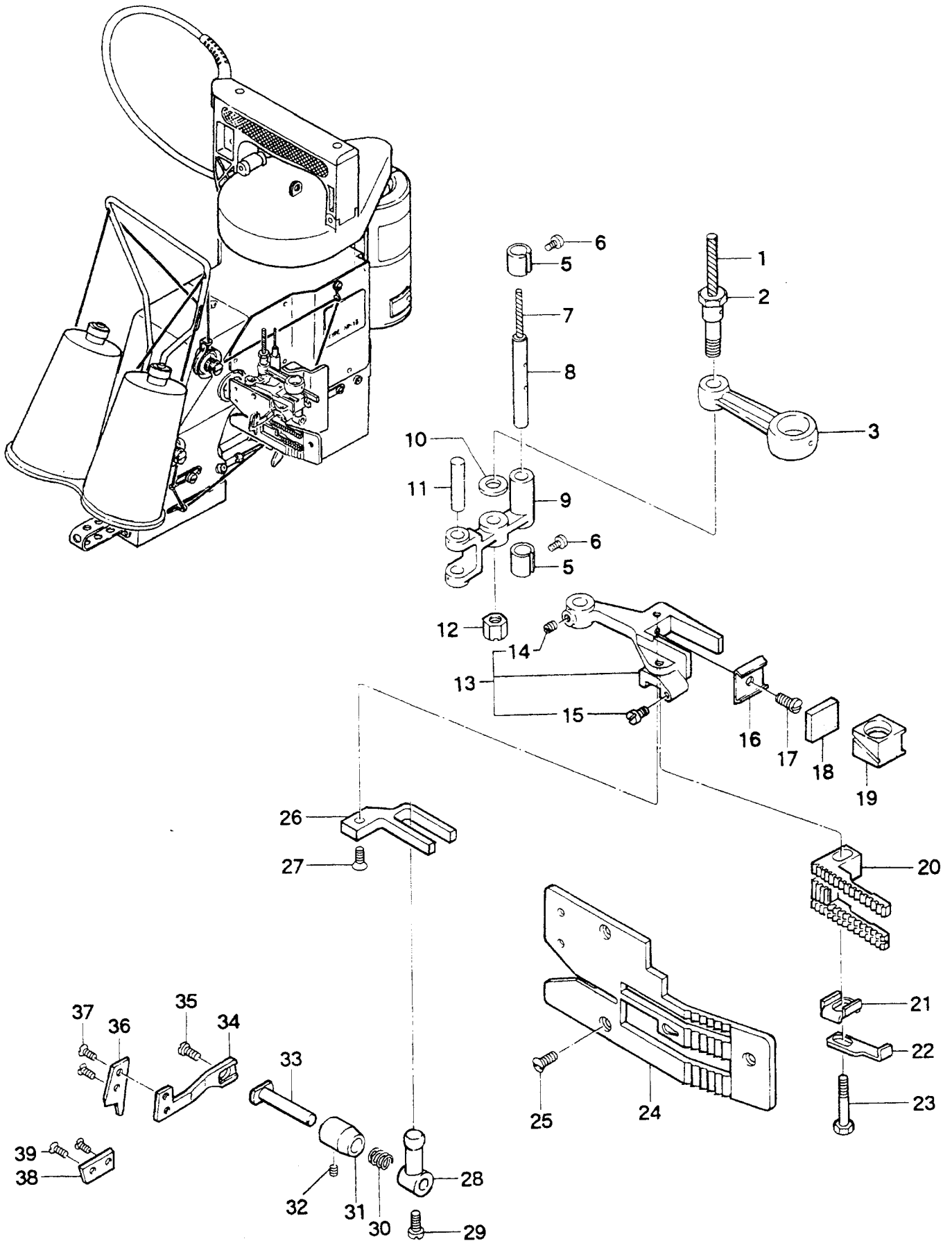
# (4) LOOPER DRIVING PARTS

## ルーパー関係

図番 Ref.No.	部品番号 Part No.	部品名称 Description	個数 Q'ty	摘要 Remarks
1	D01001	Push Oil Cup	1	
2	P3051	Spacer	1	
3	203091	Looper Bell Crank	1	(4,5)
4	11/64S40049	Screw for 013081B	1	
5	11/64S40049	Screw for 203121A	1	
6	203111	Thread Take-Up for looper	1	
7	9/64S40004	Screw for 203111	1	
8	205171	Oil Felt	1	
9	203101	Looper Bell Crank Hinge Stud	1	
10	15/64S28522	Screw for 203101	2	
11	15/64S28511	Screw for 203101	2	
12	203121A	Ball Joint Rod Assembly	1	(13~18)
13	013042B	Ball Joint Assembly	2	(15)
14	013062A	Ball Joint Assembly	2	(15)
15	9/64S40061	Screw for ball joint	8	
16	11/64N40203L	Nut for ball joint rod	2	
17	11/64N40203	Nut for ball joint rod	2	
18	203121	Ball Joint Rod	1	
19	013081B	Ball Joint Rod Assembly	1	(13~17,20)
20	013081	Ball Joint Rod	1	
21	9/32W20108	Fiber	4	
22	203071	Looper Rocker Collar	1	(23)
23	11/64S40076	Screw for 203071	1	
24	203061	Looper Rocker	1	(25,26)
25	11/64S40002	Screw for 203121A	1	
26	11/64S40002	Screw for 203081	1	
27	203081	Looper	1	
28	203051	Looper Rocker Frame	1	(29)
29	11/64S40089	Screw for 203051	1	
30	203041	Looper Rocker Shaft	1	
31	203021	Looper Rocker Shaft Arm	1	(32~34)
32	11/64S40089	Screw for P2071	1	
33	11/64W10104	Washer for 203021	1	
34	11/64S40001	Screw for P2071	1	
35	P2071	Link Pin	1	
36	205141	Oil Felt	1	
37	203011	Looper Avoid Link	1	
38	203001	Looper Avoid Eccentric	1	(39)
39	11/64S40001	Screw for 203001	2	
40	205181	Oil Felt	1	

# (5) FEED DRIVING AND THREAD CUTTER PARTS

## 送り機構及び糸切カッター関係



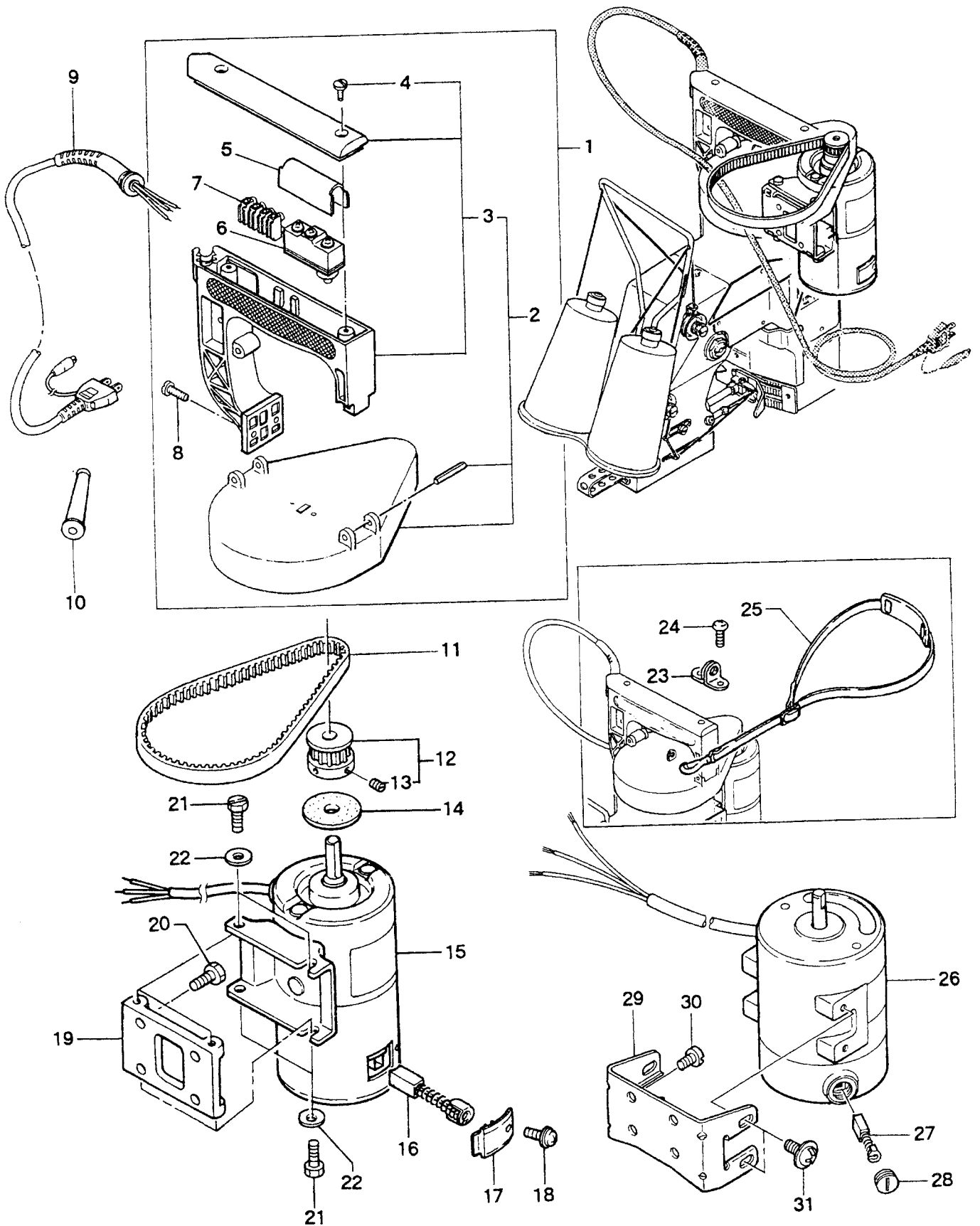
# (5) FEED DRIVING AND THREAD CUTTER PARTS

## 送り機構及び糸切カッター関係

図番 Ref.No.	部品番号 Part No.	部品名称 Description	個数 Q'ty	摘要 Remarks
1	205161	Oil Felt	1	
2	204041	Feed Rocker Connecting Rod Pin	1	
3	204031	Feed Rocker Connecting Rod	1	
5	204001	Feed Rocker Shaft Bushing	2	
6	11/64S40002	Screw for 204001	2	
7	205151	Oil Felt	1	
8	204021	Feed Rocker Shaft	1	
9	204011	Feed Rocker	1	
10	P4031	Washer for 204041	1	
11	P4101	Feed Bar Shaft	1	
12	15/64N28208	Nut for 204041	1	
13	<b>204062</b>	<b>Feed Bar</b>	1	(14,15)
14	11/64S40502	Screw for P4101	1	
15	9/64S40001	Feed Dog Height Adjusting Screw	1	
16	205111	Lubricating Felt Holder	1	
17	1/8S44009	Screw for 205111	1	
18	205121	Lubricating Felt	1	
19	204051	Feed Lifting Block	1	
20	204071	Feed Dog	1	
21	P4161	Needle Guard Holder	1	
22	204081	Needle Guard	1	
23	11/64S40012	Screw for 204071	1	
24	204091	Throat Plate	1	
25	9/64S40043	Screw for 204091	3	
26	206043	Knife Bracket Extension	1	
27	11/64S40006	Screw for 206042	1	
28	206061	Knife Bracket Extension Ball	1	
29	11/64S40005	Screw for 206051	1	
30	246051	Knife Tension Spring	1	
31	206002	Knife Bracket Pin Bushing	1	
32	9/64S40503	Screw for 206002	1	
33	206012	Knife Bracket Pin	1	
34	206022	Knife Bracket	1	
35	11/64S40005	Screw for 206022	1	
36	246061	Knife, moving	1	
37	1/8S40003	Screw for 246061	2	
38	246071	Knife, stationary	1	
39	1/8S40003	Screw for 246071	2	

(6) MOTOR, SWITCH AND HANDLE PARTS (FOR TOTALLY ENCLOSED TYPE MOTOR)

モーター、スイッチ及びハンドル関係 (全密閉型モーター用)

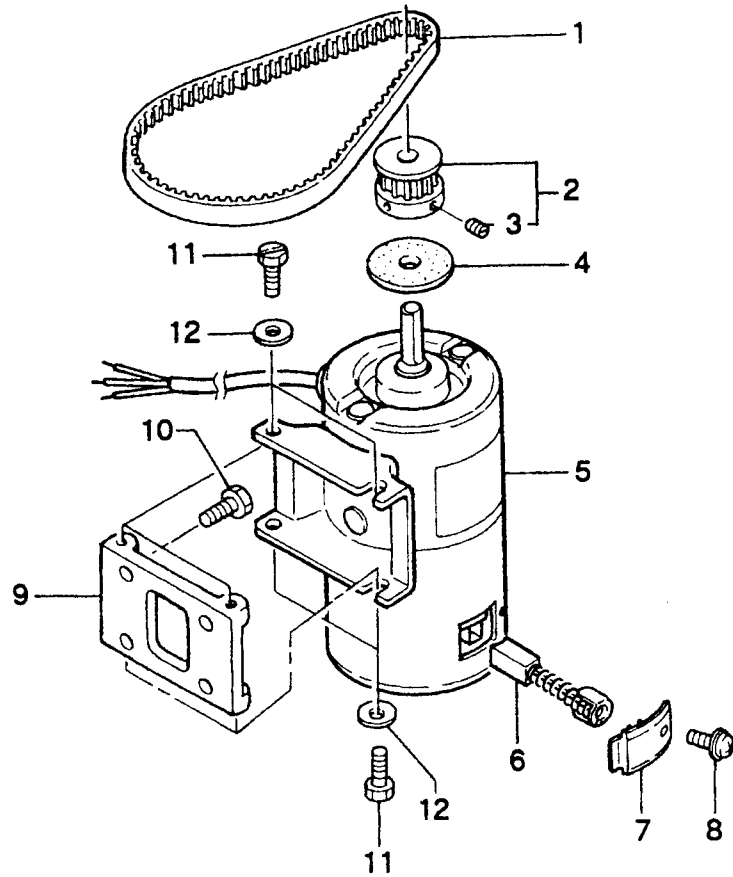


## (6) MOTOR, SWITCH AND HANDLE PARTS (FOR TOTALLY ENCLOSED TYPE MOTOR)

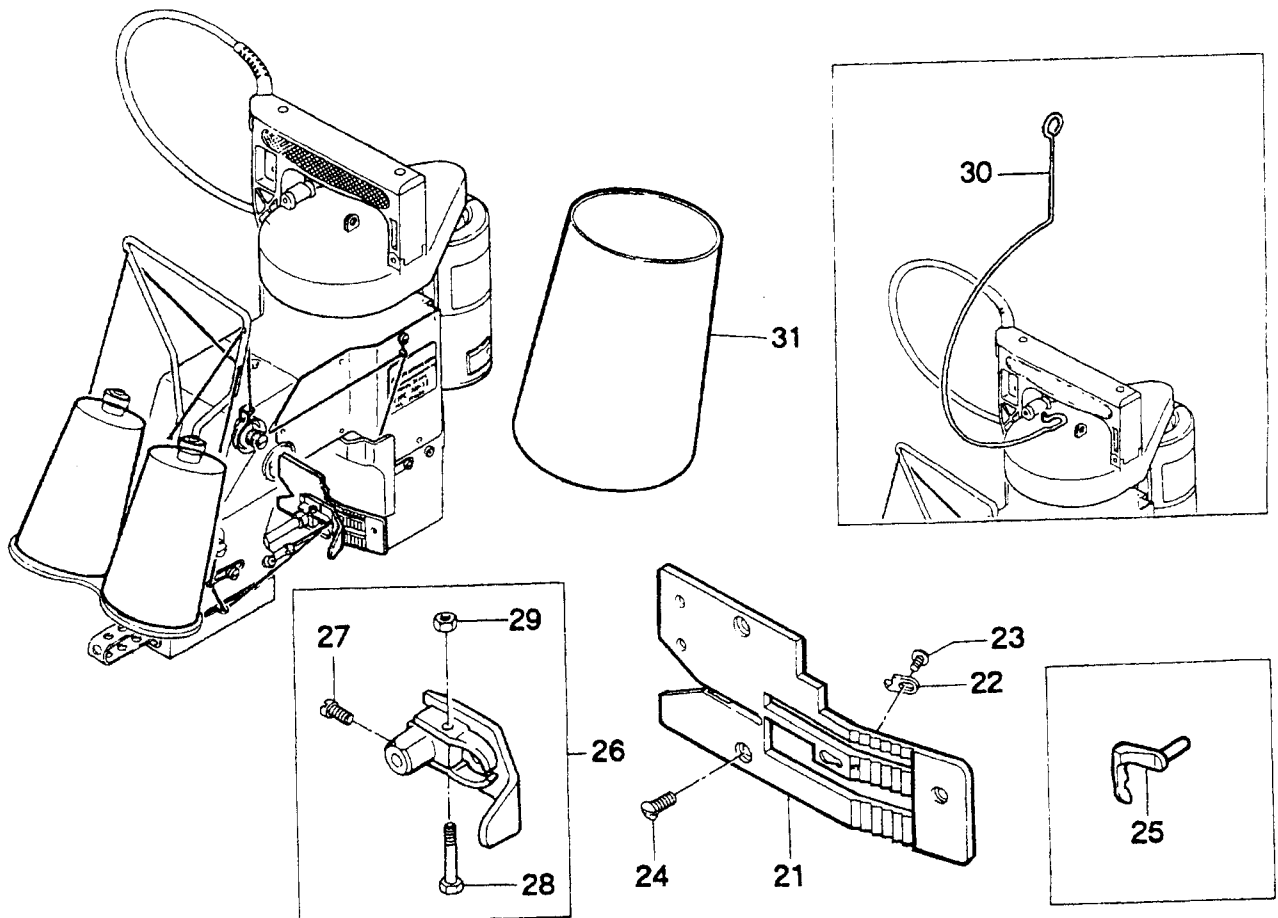
## モーター、スイッチ及びハンドル関係 (全密閉型モーター用)

図番 Ref.No.	部品番号 Part No.	部品名称 Description	個数 Q'ty	摘要 Remarks
1	241024CS	Handle Assembly	1	(2,5~7)
2	241024C	Handle Assembly	1	(3,4)
3	241024	Handle	1	(4)
4	9/64S40011	Screw for 241024C	2	
5	245132	Micro Switch Cover	1	
6	C02001	Micro Switch (Z-15GK655-B)	1	
	C02006	Micro Switch (X-10GD-B) for DC Motor	1	
7	C05008	Flexible Terminal Block (ML-SK-1,4P)	1	
8	15/64S28021	Screw for 241024C	2	
9	C04001	Cabtyre Cord, with Plug (Standard Type)	1	
	C04003	Cabtyre Cord, with Plug (American Type)	1	
	C04004	Cabtyre Cord, with Plug (British Type)	1	
	C04005	Cabtyre Cord, with Plug (German Type)	1	
	C04006	Cabtyre Cord, with Plug (French Type)	1	
	C04007	Cabtyre Cord, with Plug (Australian Type)	1	
	C04009	Cabtyre Cord, with Plug (for DC Motor)	1	
10	211151	Rubber Bushing (for C04003-C04007)	1	
11	F01002	Timing Belt 170XL	1	(15)
12	241082	Motor Pulley	1	(13)
13	11/64S40504	Screw for 241081	2	
14	C07005	Rubber Ring	1	
15	C01028	Universal Motor (220V-90W)	1	(15~18)
	C01029	Universal Motor (240V-90W)	1	(15~18)
	C01030	Universal Motor (110V-90W)	1	(15~18)
16	C08004	Carbon Brush for AC Motor	2	
	C08005	Carbon Brush for DC Motor	2	
17	C07003	Cap	2	
18	4S3×6-W	Screw	2	
19	241072	Motor Base B	1	
20	15/64S28004	Screw for 241072	4	
21	11/64S40075	Screw for Motor	4	
22	11/64W10101	Washer for Motor	4	
23	241151	Hook	1	
24	1/8S40006	Screw for 241151	2	
25	245171	Shoulder Belt	1	
26	C01021	Universal Motor (220V)	1	(27,28)
	C01023	Universal Motor (110V~120V)	1	(27,28)
27	C08008	Carbon Brush	1	
28	C07004	Cap	1	
29	241075	Motor Base	1	
30	15/64S28004	Screw	4	
31	13S5×10	Screw for Motor	4	

(6) モーター関係 (国内用密閉型)



(7) SPECIAL ORDER PARTS  
特注部品



## (6) モーター関係 (国内用全密閉型)

図番 Ref.No.	部品番号 Part No.	部品名称 Description	個数 Q'ty	摘要 Remarks
1	F01002	Timing Belt 170XL	1	(3)
2	241082	Motor Pulley	1	
3	11/64S40504	Screw for 241081	2	
4	C07005	Rubber Ring	1	(4,6~8)
5	C01031	Universal Motor (100V-80W)	1	
6	C08004	Carbon Brush for AC Motor	2	
7	C07003	Cap	2	
8	4S3×6-W	Screw	2	
9	241072	Motor Base B	1	
10	15/64S28004	Screw for 241073	4	
11	11/64S40075	Screw for Motor	4	
12	11/64W10101	Washer for Motor	4	

## (7) SPECIAL ORDER PARTS 特注部品

図番 Ref.No.	部品番号 Part No.	部品名称 Description	個数 Q'ty	摘要 Remarks
21	204092	Throat Plate for single-thread chain stitch	1	(27~29)
22	204101	Throat Plate Thread Retainer	1	
23	3/32S56004	Screw for 204101	1	
24	9/64S40043	Screw for 204092	3	
25	203131	Looper for single-thread chain stitch	1	
26	202121A	Presser Foot Assembly	1	
27	11/64S40005	Screw for presser foot shank	1	
28	9/64S40055	Presser Foot Hinge Screw	1	
29	9/64N40101	Nut for presser foot hinge screw	1	
30	245271	Hanger	1	
31	245181	Thread Cone Cover	2	



# NUMERICAL INDEX OF PARTS

## パーツ索引

PART NO.	PAGE	PART NO.	PAGE	PART NO.	PAGE
013042B	15-13	205002	11-35	245071	9-11
013062A	15-14	205011	11-19	245081	9-13
013081	15-20	205021	11-14	<b>245081A</b>	<b>9-18</b>
013081B	15-19	205032	11-22	<b>245081B</b>	<b>9-12</b>
065261	9-14	205042	11-31	245091	9-16
076062	12-10	205071	11-28	245101	9-19
201011	13-13	205091	9-15	245132	19-5
<b>202001A</b>	<b>12-7</b>	205101	9-5	245171	19-25
<b>202033A</b>	<b>13-20</b>	205111	17-16	245181	21-31
202041	13-18	205121	17-18	245201	9-1
202051	11-11	205131	12-6,13-12	245231	13-19
<b>202061A</b>	<b>13-29</b>	205141	15-36	245271	21-30
<b>202071A</b>	<b>13-23</b>	205151	17-7	245371	13-26
<b>202081</b>	<b>13-27</b>	205161	17-1	245411	13-15
202091	11-8	205171	13-25,15-8	246051	17-30
202101	13-33	205181	15-40	246061	17-36
<b>202121A</b>	<b>21-26</b>	205191	11-6	246071	17-38
<b>202131A</b>	<b>13-44</b>	205201	11-36	295041	9-8
<b>203001</b>	<b>15-38</b>	206002	17-31	295061	9-9
203011	15-37	206012	17-33	P1091	11-27
<b>203021</b>	<b>15-31</b>	206022	17-34	P2071	15-35
203031	11-24	206043	17-26	P2412	13-30
203041	15-30	206061	17-28	P3051	15-2
<b>203051</b>	<b>15-28</b>	211151	19-10	P4031	17-10
<b>203061</b>	<b>15-24</b>	<b>241024</b>	<b>19-3</b>	P4101	17-11
<b>203071</b>	<b>15-22</b>	<b>241024C</b>	<b>19-2</b>	P4161	17-21
203081	15-27	<b>241024CS</b>	<b>19-1</b>	P5011	11-16
<b>203091</b>	<b>15-3</b>	241072	19-19,21-9	P5031	11-33
203101	15-9	241075	19-29	P5161	11-25
203111	15-6	<b>241082</b>	<b>19-12,21-2</b>		
203121	15-18	<b>241091</b>	<b>12-1</b>		
<b>203121A</b>	<b>15-12</b>	241111	11-1		
203131	21-25	241122	11-2		
204001	17-5	<b>241131</b>	<b>12-3</b>	OTHER (その他)	
204011	17-9	241151	19-23	B01002	13-31
204021	17-8	241161	12-5	C01021	19-26
204031	17-3	242081	13-17	C01023	19-26
204041	17-2	242161	13-38	C01028	19-15
204051	17-19	242171	13-39	C01029	19-15
<b>204062</b>	<b>17-13</b>	<b>242181</b>	<b>13-34</b>	C01030	19-15
204071	17-20	242191	13-32	C01031	21-5
204081	17-22	242211	11-10	C02001	19-6
204091	17-24	242221	11-12	C02006	19-6
204092	21-21	242271	13-48	C04001	19-9
204101	21-22	245052	9-2	C04003	19-9
				C04004	19-9
				C04005	19-9

# NUMERICAL INDEX OF PARTS

## パーツ索引

PART NO.	PAGE	PART NO.	PAGE	PART NO.	PAGE
C04006	19-9	11/64S40003	13-24,13-35		
C04007	19-9	11/64S40005	11-34,13-45		
C04009	19-9		17-29,17-35		
C05008	19-7		21-27		
C07003	19-17,21-7	11/64S40006	13-21,17-27		
C07004	19-28	11/64S40007	11-7,13-40		
C07005	19-14,21-4	11/64S40009	9-10,13-36		
C08004	19-16,21-6	11/64S40012	17-23		
C08005	19-16	11/64S40049	15-4,15-5		
C08008	19-27	11/64S40075	19-21,21-11		
D01001	11-5,13-14 15-1	11/64S40076	15-23		
D01003	11-4	11/64S40089	15-29,15-32		
F01002	19-11,21-1	11/64S40090	12-8		
31LP6	13-41	11/64S40501	12-4		
		11/64S40502	17-14		
		11/64S40504	19-13,21-3		
		3/16S28001	12-2		
		3/16S28002	11-18		
		3/16S28005	13-22		
		15/64S28004	19-20,19-30 21-10		
		15/64S28021	19-8		
		15/64S28511	15-11		
		15/64S28522	15-10		
		4S3×6-W	19-18,21-8		
		10S4×12	9-6		
		13S5×10	19-31		
SCREW (ネジ類)					
3/32S56004	21-23				
1/8S40003	17-37,17-39				
1/8S40006	19-24				
1/8S44009	17-17				
9/64S40001	11-26,13-42 17-15				
9/64S40003	13-11				
9/64S40004	15-7				
9/64S40005	11-9,11-29 11-32				
9/64S40011	9-17,19-4				
9/64S40043	17-25,21-24				
9/64S40055	13-46,21-28				
9/64S40058	11-21				
9/64S40061	15-15				
9/64S40065	11-15,11-23				
9/64S40501	11-20				
9/64S40502	11-3,11-13 11-30				
9/64S40503	17-32				
11/64S40001	12-9,15-34 15-39				
11/64S40002	13-28,13-43 15-25,15-26 17-6				
		NUT (ナット類)			
		9/64N40101	13-47,21-29		
		11/64N40203	15-17		
		11/64N40203L	15-16		
		15/64N28208	17-12		
		5/8N18101	13-16		
		1N6	9-3		
		WASHER (ワッシャー)			
		11/64W10101	19-22,21-12		
		11/64W10104	15-33		
		11/64W15103	11-17,13-37		
		9/32W20108	15-21		
		2W6	9-4		
		3W6	9-7		

NP-3II

# SCREW, NUT & WASHER

ネジ、ナット、ワッシャー

